



ส่วนที่ ๑

สภาพทั่วไป ข้อมูลพื้นฐานของท้องถิ่น

๑. ด้านกายภาพ

๑.๑ ที่ตั้งของหมู่บ้านหรือชุมชนหรือตำบล

ชื่อองค์กร องค์การบริหารส่วนตำบลท่าราบ
ประเภทองค์กร องค์การบริหารส่วนตำบลขนาดกลาง
ที่ตั้งเลขที่ ๙๙/๙ หมู่ที่ ๓ ตำบลท่าราบ อำเภอเมืองราชบุรี จังหวัดราชบุรี
รหัสไปรษณีย์ ๗๐๐๐๐
โทรศัพท์/โทรสาร ๐-๓๒๗๓-๗๘๒๔
e-Mail address Tharab-jeab@Hotmail.com
website WWW.THARAB.GO.TH

ที่ตั้งของหมู่บ้านในเขตตำบลท่าราบ ประกอบด้วย

หมู่ที่ ๑ บ้านท่าราบ
หมู่ที่ ๒ บ้านกล้วย
หมู่ที่ ๓ บ้านยายคลั่ง
หมู่ที่ ๔ บ้านบางกระ
หมู่ที่ ๕ บ้านคลองท่อ
หมู่ที่ ๖ บ้านช่อง
หมู่ที่ ๗ บ้านช่อง

ตราสัญลักษณ์ประจำตำบลท่าราบ



แม่น้ำ หมายถึง แม่น้ำแม่กลองซึ่งเป็นแม่น้ำสายหลักที่หล่อเลี้ยงชีวิตประชาชนในตำบลท่าราบมาตั้งแต่อดีตกาล

เรือ หมายถึง อดีตกาลที่ผ่านมาประชาชนส่วนใหญ่ใช้เรือเป็นพาหนะในการคมนาคมทางน้ำ

ต้นไม้ หมายถึง ความอุดมสมบูรณ์ของผืนป่าและพันธุ์ไม้

องค์การบริหารส่วนตำบลท่าราบ จัดตั้งขึ้นตามประกาศจัดตั้งองค์การบริหารส่วนตำบลประจำปี ๒๕๓๙ ซึ่งประกาศในราชกิจจานุเบกษา ฉบับทั่วไป เล่ม ๑๑๓ ตอนที่ ๙ ง ลงวันที่ ๓๐ มกราคม ๒๕๓๙ โดยมีผลบังคับตั้งแต่วันที่ ๓๐ มีนาคม ๒๕๓๙





ประวัติความเป็นมา

ตำบลท่าราบ อำเภอเมืองราชบุรี จังหวัดราชบุรี ชนเฝ้าเดิมเป็นชาวลาว คนเฒ่าคนแก่สมัยก่อนพูดภาษาลาว ประชาชนส่วนใหญ่ได้ตั้งบ้านเรือนอยู่ริมแม่น้ำแม่กลอง สภาพพื้นที่ส่วนใหญ่เป็นที่ลุ่ม เมื่อถึงฤดูน้ำหลากน้ำในแม่น้ำแม่กลองจะเอ่อล้นทะลักเข้าที่ลุ่มท่วมเรียกสวนไร่นา บริเวณที่เป็นที่ลุ่มก็เป็นที่อยู่อาศัยของปลาหรือสัตว์น้ำต่าง ๆ ทำให้ประชาชน มีอาหารการกินอุดมสมบูรณ์ ในน้ำมีปลาในนามีข้าว มีชีวิตความเป็นอยู่ที่ดี เมื่อถึงฤดูน้ำลดในช่วงเดือนเมษายนก็จะมีหาดทรายที่ขาวสะอาดทอดยาวยื่นออกไปจากชายตลิ่งประมาณ ๔๐ วา และยาวไปตลอดแนวริมตลิ่งไปจนถึงหมู่ที่ ๓ บ้านกล้วยหรือบ้านคลองยายคลึงยกเว้นบริเวณบ้านบางกระที่ ไม่มีชายหาดหรือมีแต่ก็มีไม่มากนัก และจะมีชายหาดอีกที่ก็เริ่มจากหมู่ที่ ๖ บ้านคลองโพธิ์ บริเวณหน้าบ้านตาอยู่ ทองพระศรี จนถึงหมู่ที่ ๗ บ้านช่อง บริเวณก่อนถึงท่าน้ำวัดบ้านช่อง (บริเวณหน้าบ้านนางอมรา เจ็ยข้าว) ซึ่งภูมิประเทศเป็นธรรมชาติที่น่าอยู่และสวยงามมาก ประชาชนจึงเรียกหมู่บ้านนี้ว่า “บ้านท่าลาด” ตามสภาพภูมิประเทศที่ริมตลิ่งมีลักษณะลาดไปหาหาดทรายนั่นเอง ต่อมาประชาชนได้ออกเสียงเพี้ยนไปจากท่าลาดเป็นท่าราบ ก็เลยเขียนว่า “ท่าราบ” กันเรื่อยมาจนถึงปัจจุบัน

เนื่องจากในช่วงเดือนเมษายนของทุกปีเป็นช่วงที่น้ำลดและปรากฏหาดทรายสีขาวสวยงามสะอาดตา ทอดเป็นแนวยาว ในหมู่บ้านเมื่อมีกิจกรรมหรืองานบุญประจำปี ก็จะมาประกอบพิธีหรือจัดกิจกรรมที่หาดทรายนี้ เช่น งานก่อพระทราย ประเพณีสงกรานต์ เล่นว่าว เล่นโหวต เล่นหึ่ง มอญซ่อนผ้า รำวง ลีเกะ หนังตะลุง วิ่งเปี้ยว แข่งวัว ลาน ประชาชนสมัยนั้นมีความสุข และพอใจกับสถานที่ ที่เป็นธรรมชาตินี้มาก เมื่อกาลเวลาผ่านไปการเจริญเติบโตด้านเศรษฐกิจ การพัฒนาด้านโครงสร้างพื้นฐานต่าง ๆ ของประเทศ การตั้งโรงงานอุตสาหกรรมริมแม่น้ำแม่กลอง ทำให้ธรรมชาติที่สวยงาม ประเพณีวัฒนธรรมที่ดี วิถีชีวิตของคนท่าราบได้เปลี่ยนแปลงไป คงเหลือไว้แต่เพียงตำนานว่านี่คือชุมชน “ท่าราบ” ในความทรงจำเท่านั้น

นอกจากนั้นในด้านการปกครอง คุณตามณี แซ่มประสิทธิ์ หลานชาย พระยาประสิทธิ์สงคราม เดิมชื่อนาย แซ่ม แซ่มประสิทธิ์ เจ้าเมืองกาญจนบุรี ซึ่งเป็นคนท่าราบและเป็นต้นตระกูล “แซ่มประสิทธิ์” เล่าว่า ตำบลท่าราบ เดิมประกอบด้วยสองตำบลคือตำบลท่าราบและตำบลบ้านช่อง ตำบลท่าราบ มีหมู่บ้านอยู่ในการปกครองคือ หมู่ที่ ๑ บ้านท่าราบ หมู่ที่ ๒ บ้านท่าราบ และหมู่ที่ ๓ บ้านกล้วยหรือบ้านคลองยายคลึง โดยมีนายหรั่ง หนูน้อย เป็นกำนันปกครองตำบล ส่วนตำบลบ้านช่อง มีหมู่บ้านอยู่ในการปกครองคือ หมู่ที่ ๔ บ้านบางกระ หมู่ที่ ๕ บ้านคลองโพธิ์ หมู่ที่ ๖ บ้านช่อง และหมู่ที่ ๗ บ้านช่อง โดยมีขุนรักษาบ้านช่อง หรือนายเชย ณ บางช้าง เป็นกำนันปกครองตำบล

ต่อมาเมื่อขุนรักษาบ้านช่อง (นายเชย ณ บางช้าง) กำนันตำบลบ้านช่อง และนายหรั่ง หนูน้อย กำนันตำบลท่าราบ ถึงแก่กรรม ทางราชการจึงได้รวมตำบลท่าราบและตำบลบ้านช่องเป็นตำบลท่าราบเพียงตำบลเดียว ภายใต้การปกครองของนายแมน ณ บางช้าง ทำให้เหลือเพียงตำบลท่าราบจนถึงปัจจุบัน

ตั้งแต่อดีตจนถึงปัจจุบัน มีกำนันทั้งหมด ๗ คนดังนี้

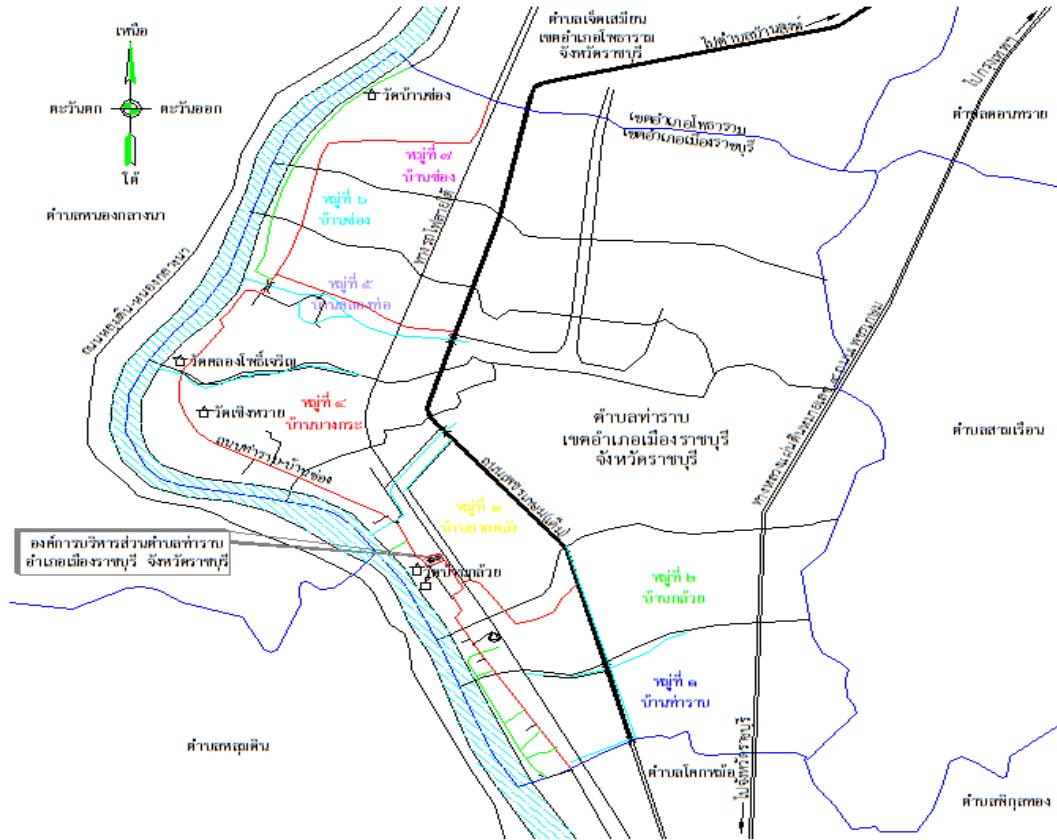
๑. ขุนรักษาบ้านช่อง (นายเชย ณ บางช้าง)
๒. นายแมน ณ บางช้าง
๓. นายเที่ยง แซ่มประสิทธิ์
๔. นายฮั่ว ชูอินทร์
๕. นายเล็ก ศักดิ์สมบูรณ์
๖. นายเกชา ศักดิ์สมบูรณ์
๗. นายมานิช ศักดิ์สมบูรณ์
๘. นายภาณุพงษ์ ศักดิ์สมบูรณ์ (คนปัจจุบัน)





แผนที่ตำบลท่าราบ

แผนที่องค์การบริหารส่วนตำบล
องค์การบริหารส่วนตำบลท่าราบ
อำเภอเมืองราชบุรี จังหวัดราชบุรี





๑.๒ ลักษณะภูมิประเทศ

ลักษณะภูมิประเทศของตำบลท่าราบ มีสภาพพื้นที่เป็นที่ราบลุ่ม ดินแม่น้ำแม่กลอง และยังมีลำคลองสายเล็กๆ จำนวนมาก ทำให้มีน้ำตลอดปี พื้นที่จึงเหมาะสำหรับการเพาะปลูกหรือประกอบอาชีพทางเกษตรกรรม ประชากรส่วนใหญ่จะอยู่อาศัยทางทิศตะวันตกติดแม่น้ำแม่กลอง

๑.๓ ลักษณะภูมิอากาศ

ลักษณะภูมิอากาศของตำบลท่าราบมีลักษณะอากาศไม่ร้อนจัด ไม่หนาวจัด อุณหภูมิเฉลี่ยประมาณ ๒๗.๗ องศาเซลเซียส แบ่งได้เป็น ๓ ฤดู ได้แก่ ฤดูร้อนประมาณเดือน มีนาคม ถึง พฤษภาคม ฤดูฝนประมาณเดือน มิถุนายน ถึง พฤศจิกายน และฤดูหนาวประมาณเดือนธันวาคม ถึงกุมภาพันธ์

๑.๔ ลักษณะของดิน

ชุดดินราชบุรี (RATCHABURI: RB) กลุ่มชุดดินที่ ๔

การจำแนกดิน FINE, MIXED, ACTIVE, NONACID, ISOHYPERThERMIC VERTIC (AERIC) ENDOAQUEPTS การกำเนิดเกิดจากตะกอนน้ำพามาทับถมอยู่ในบริเวณที่ราบน้ำท่วม หรือ ที่ราบตะกอนน้ำพา สภาพพื้นที่ ราบเรียบ มีความลาดชัน ๐-๑% การระบายน้ำ ค่อนข้างเร็วถึงเร็ว การไหลบ่าของน้ำบนผิวดิน ช้า สภาพซึมผ่านได้ของน้ำ ช้า พืชพรรณธรรมชาติและการใช้ประโยชน์ที่ดิน ทำนา ปลูกพืชผักสวนครัวและพืชไร่หลังฤดูทำนา การแพร่กระจาย ที่ราบภาคกลางและภาคเหนือ การจัดเรียงชั้นดิน APG-BAG-BG

ลักษณะและสมบัติดิน เป็นดินลึก เนื้อดินเป็นดินเหนียวปนทรายแป้งตลอด สีน้ำตาลปนเทาเข้ม มีจุดประสีน้ำตาลแก่และสีน้ำตาลปนเหลือง ปฏิกริยาดินเป็นกรดจัดถึงกรด เล็กน้อย (PH ๕.๕-๖.๕) ดินบนตอนล่างเป็นดินเหนียว สีน้ำตาลปนเทาเข้มหรือสีน้ำตาลเข้ม มีจุดประสีน้ำตาลปนเหลือง สีน้ำตาลและสีน้ำตาลปนเหลืองในดินชั้นล่าง อาจพบรอยอุกและจุดประสีแดงปนเหลืองปฏิกริยาดินเป็นด่างปานกลาง (PH ๘.๐) ดินล่างตอนล่างอาจพบเกลือแร่ไมกา ก้อนเหล็ก และแมงกานีสสะสมตลอดหน้าตัดดิน มีรายละเอียดแร่ธาตุในดิน ตามตาราง

ความลึก (ซม.)	อินทรีย์วัตถุ	ความจุแลกเปลี่ยน แคตไอออน	ความอึดตัวเบส	ฟอสฟอรัส ที่เป็นประโยชน์	โพแทสเซียม ที่เป็นประโยชน์	ความอุดมสมบูรณ์
๐-๒๕	ปานกลาง	สูง	สูง	ปานกลาง	สูง	สูง
๒๕-๕๐	ปานกลาง	สูง	สูง	ปานกลาง	สูง	สูง
๕๐-๑๐๐	ปานกลาง	สูง	สูง	ปานกลาง	สูง	สูง

โดยลักษณะชุดดินที่คล้ายคลึงกัน ชุดดินสิงห์บุรี ชุดดินพิมาย และชุดดินสระบุรี ข้อจำกัดการใช้ประโยชน์ มีน้ำท่วมขังในฤดูฝนลึก ๕๐ ซม. นาน ๔-๕ เดือน

ข้อเสนอแนะในการใช้ประโยชน์ ใช้ปลูกข้าวและควรปรับปรุงบำรุงดิน โดยใช้ปุ๋ยเคมี ปุ๋ยคอก หรือปุ๋ยหมัก เพื่อเพิ่มแร่ธาตุที่จำเป็นแก่พืชให้กับดิน และทำให้คุณสมบัติทางกายภาพของดินดีขึ้น ปรับปรุงการระบายน้ำของดิน และป้องกันน้ำขังโดยทำทางระบายน้ำผิวดิน

ที่มา : [HTTP://WWW.LDD.GO.TH/THAISOILS_MUSEUM/PE_DESC/CENTRAL/RB.HTM](http://www.ldd.go.th/thaisoils_museum/pe_desc/central/rb.htm)





๒. ด้านการเมือง/การปกครอง

๒.๑ เขตการปกครอง

อาณาเขตการปกครองมีพื้นที่ประมาณ ๒๖ ตารางกิโลเมตร หรือประมาณ ๑๖,๒๕๐ ไร่ ตำบลท่าราบ เป็นตำบลหนึ่งของอำเภอเมืองราชบุรี จังหวัดราชบุรี อยู่ห่างจากอำเภอเมืองราชบุรีประมาณ ๗ กิโลเมตร และมีเขตการปกครอง ดังนี้

- ทิศเหนือ ติดต่อกับ ตำบลเจ็ดเสมียน อำเภอโพธาราม จังหวัดราชบุรี
- ทิศใต้ ติดต่อกับตำบลโคกหม้อ อำเภอเมืองราชบุรี จังหวัดราชบุรี
- ทิศตะวันออก ติดต่อกับตำบลสามเรือน อำเภอเมืองราชบุรี จังหวัดราชบุรี
- ทิศตะวันตก ติดต่อกับแม่น้ำแม่กลองกับตำบลหลุมดิน และตำบลหนองกลางนา อำเภอเมืองราชบุรี จังหวัดราชบุรี

ตำบลท่าราบ ประกอบด้วยหมู่บ้าน จำนวน ๗ หมู่บ้าน อยู่ในเขตองค์การบริหารส่วนตำบลท่าราบ ทั้งหมดได้แก่

ลำดับ	ชื่อหมู่บ้าน	หมู่ที่	กำนัน/ผู้ใหญ่บ้าน	รหัสหมู่บ้าน	หมายเหตุ
๑.	บ้านท่าราบ	๑	นายสุรกิจ สุกุธนาศร	๗๐๐๑๒๑๐๑	ผู้ใหญ่ฯ
๒.	บ้านกล้วย	๒	นายศุภชัย อิมไฉ	๗๐๐๑๒๑๐๒	ผู้ใหญ่ฯ
๓.	บ้านยายคลัง	๓	นางสุวารี บุญเคลือบ	๗๐๐๑๒๑๐๓	ผู้ใหญ่ฯ
๔.	บ้านบางกระ	๔	นายวงศ์ สมิงทัต	๗๐๐๑๒๑๐๔	ผู้ใหญ่ฯ
๕.	บ้านคลองท่อ	๕	นายภาณุพงศ์ ศักดิ์สมบูรณ์	๗๐๐๑๒๑๐๕	กำนันฯ
๖.	บ้านช่อง	๖	นางอัมพา เสอาจ	๗๐๐๑๒๑๐๖	ผู้ใหญ่ฯ
๗.	บ้านช่อง	๗	นายนพดล ทองเสงี่ยม	๗๐๐๑๒๑๐๗	ผู้ใหญ่ฯ

๒.๒ การเลือกตั้ง

องค์การบริหารส่วนตำบลท่าราบ มีหมู่บ้านที่อยู่ในพื้นที่ จำนวน ๗ หมู่บ้าน มีสมาชิกสภาองค์การบริหารส่วนตำบลที่มาจากการเลือกตั้งโดยตรงจากประชาชนในหมู่บ้าน ๆ ละ ๒ คน รวมทั้งสิ้น ๑๔ คน โดยสมาชิกสภาองค์การบริหารส่วนตำบลมีวาระดำรงตำแหน่ง ๔ ปี ประชาชนให้ความร่วมมือในการเลือกตั้งเป็นอย่างดี เช่นการเลือกตั้งสมาชิกสภาองค์การบริหารส่วนตำบลท่าราบ เมื่อวันที่ ๒๐ ตุลาคม พ.ศ. ๒๕๕๖ ประชาชนมาใช้สิทธิเลือกตั้งสมาชิกสภาฯ ๒,๒๘๖ คน จากจำนวนผู้มีสิทธิเลือกตั้ง ๒,๙๙๖ คน คิดเป็นร้อยละ ๗๖.๓๐

ปัจจุบันนายกองค์การบริหารส่วนตำบลท่าราบ และสมาชิกสภาองค์การบริหารส่วนตำบล ท่าราบ มาจากคำสั่ง คสช.





๓. ประชากร

๓.๑ จำนวนประชากรขององค์การบริหารส่วนตำบลท่าราบ (เปรียบเทียบย้อนหลัง ๓ ปี)

พ.ศ. ๒๕๕๙		พ.ศ. ๒๕๖๐		พ.ศ. ๒๕๖๑		พ.ศ. ๒๕๖๒	
ชาย	หญิง	ชาย	หญิง	ชาย	หญิง	ชาย	หญิง
๑,๘๘๖	๒,๑๑๙	๑,๙๐๖	๒,๑๓๒	๑,๙๑๒	๒,๑๓๐	๑,๙๒๔	๒,๑๒๓
๔,๐๐๕		๔,๐๓๘		๔,๐๔๒		๔,๐๔๗	

๓.๒ ข้อมูลเกี่ยวกับจำนวนประชากร

จำนวนหลังคาเรือนในเขตพื้นที่รับผิดชอบ ๑,๓๖๘ ครัวเรือน จำนวนประชากรทั้งสิ้น ๔,๐๔๗ คน เพศชาย ๑,๙๒๔ คน คิดเป็นร้อยละ ๔๗.๕๔ เพศหญิง ๒,๑๒๓ คน คิดเป็นร้อยละ ๕๒.๔๖ ความหนาแน่นของประชากรเฉลี่ยต่อพื้นที่ประมาณ ๑๕๕.๖๕ คน/ตารางกิโลเมตร รายละเอียดตามตารางที่ ๑

ตารางที่ ๑ แสดงจำนวนประชากรแต่ละหมู่บ้าน ข้อมูล ณ เดือน พฤษภาคม ๒๕๖๒

ลำดับ	ชื่อหมู่บ้าน	หมู่ที่	จำนวนครัวเรือน	จำนวนประชากร (คน)		
				เพศชาย	เพศหญิง	รวม
๑.	บ้านท่าราบ	๑	๑๙๘	๒๙๑	๓๑๘	๖๐๙
๒.	บ้านกล้วย	๒	๒๖๐	๓๕๙	๔๓๖	๗๙๕
๓.	บ้านยายคลัง	๓	๒๘๒	๓๗๓	๔๐๔	๗๗๗
๔.	บ้านบางกระ	๔	๑๑๑	๑๕๖	๑๕๓	๓๐๙
๕.	บ้านคลองท่อ	๕	๒๔๒	๓๗๔	๓๙๘	๗๗๒
๖.	บ้านช่อง	๖	๑๗๓	๒๕๒	๒๘๗	๕๓๙
๗.	บ้านช่อง	๗	๑๐๒	๑๑๙	๑๒๗	๒๔๖
รวมทั้งสิ้น			๑,๓๖๘	๑,๙๒๔	๒,๑๒๓	๔,๐๔๗

ตารางที่ ๒ แสดงจำนวนประชากรแยกตามช่วงอายุ ข้อมูล ณ เดือน พฤษภาคม ๒๕๖๒

เพศชาย		เพศหญิง	
อายุ (ปี)	จำนวน (คน)	อายุ (ปี)	จำนวน (คน)
น้อยกว่า ๑	๑๗	น้อยกว่า ๑	๑๓
๑-๖	๑๕๐	๑-๖	๙๓
๗-๑๒	๑๔๒	๗-๑๒	๑๔๒
๑๓-๑๗	๑๑๐	๑๓-๑๗	๑๑๐
๑๘-๖๐	๑,๑๘๓	๑๘-๖๐	๑,๓๑๕
๖๐ ขึ้นไป	๓๒๒	๖๐ ขึ้นไป	๔๕๐
รวม	๑,๙๒๔	รวม	๒,๑๒๓





๔. สภาพทางสังคม

๔.๑ การศึกษา

จากการสำรวจข้อมูลพื้นฐานพบว่า ประชากรอายุ ๑๕ – ๖๐ ปีเต็ม ร้อยละ ๙๙ อ่าน เขียนภาษาไทยและคิดเลขอย่างง่ายได้ เด็กอายุ ๖ – ๑๔ ปี ร้อยละ ๑๐๐ ได้รับการศึกษาภาคบังคับ ๙ ปี ได้เรียนต่อชั้นมัธยมศึกษาปีที่ ๔ หรือเทียบเท่า และที่ไม่ได้เรียนต่อมีงานทำ ร้อยละ ๙๙ ด้านการศึกษาอยู่ในเกณฑ์ที่ดี ปัญหาคือ ยังไม่สามารถที่จะแข่งขันกับเมืองใหญ่ๆ ได้ การแก้ปัญหาขององค์การบริหารส่วนตำบลท่าราบ ได้จัดกิจกรรมให้กับเด็กและเยาวชนในตำบล รวมถึงเด็กของศูนย์พัฒนาเด็กเล็ก การสนับสนุนอาหารเสริมนม อาหารกลางวัน ในกับทางโรงเรียนในเขตพื้นที่ และร่วมกันจัดกิจกรรมต่างๆ กับทางโรงเรียน

การศึกษา ข้อมูล ณ ปัจจุบัน ข้อมูลสถานศึกษา ประกอบด้วยโรงเรียนประถมศึกษา จำนวน ๑ แห่ง รายละเอียดตามตาราง

ตารางแสดงรายชื่อโรงเรียนในเขตตำบลท่าราบ และหัวหน้าสถานศึกษา

ลำดับ	ชื่อสถานศึกษา	ที่ตั้ง	หัวหน้าสถานศึกษา	จำนวนครู (คน)	จำนวนนักเรียน (คน)
๑.	โรงเรียนวัดบ้านกล้วย (เพื่อราษฎร์บำรุง)	หมู่ที่ ๓	นางกฤติยา พลอยเรียง	๑๑	๘๓
๒.	ศูนย์พัฒนาเด็กเล็ก	หมู่ที่ ๓	อบต.ท่าราบ	๒	๔๐

๔.๒ สาธารณสุข

จากการสำรวจข้อมูลพื้นฐานพบว่า ประชาชนกรส่วนมากมีสุขภาพที่ดี มีการคัดกรองสุขภาพให้กับประชาชนกลุ่มเสี่ยง โรคที่มักเกิดแก่ประชากรในชุมชน เช่นกัน ได้แก่ โรคความดัน เบาหวาน โรคเอดส์ โรคไข้เลือดออก มือ-ปาก-เท้าในเด็ก และโรคอื่นๆ อีกมาก มีสถิติเข้ารับการรักษาพยาบาล ปัญหาคือประชาชนบางรายไม่ยอมไปคัดกรองหรือตรวจสุขภาพประจำปี การแก้ไขปัญหา คือ องค์การบริหารส่วนตำบลท่าราบและหน่วยงานสาธารณสุข โรงพยาบาล ได้จัดกิจกรรมร่วมมือกันรณรงค์ให้ชุมชนเห็นความสำคัญในเรื่องนี้ซึ่งก็ได้ผลในระดับหนึ่ง ประชาชนให้ความร่วมมือเป็นอย่างดี แต่ต้องเป็นการดำเนินการอย่างต่อเนื่องเป็นประจำทุกปี สำหรับเด็กแรกเกิด - ๖ ปี ผู้ปกครองสามารถเลี้ยงดูตรงตามเกณฑ์มาตรฐาน จากการสำรวจข้อมูลพื้นฐาน บางครัวเรือนไม่ได้กินอาหารที่ถูกสุขลักษณะ การใช้ยาเพื่อบำบัดอาการเจ็บป่วยที่ไม่เหมาะสม การออกกำลังกายยังไม่สม่ำเสมอ และประชากรส่วนมากไม่ได้รับการตรวจสุขภาพ ปัญหาเหล่านี้้องค์การบริหารส่วนตำบลท่าราบ พยายามอย่างยิ่งที่จะแก้ไข โดยร่วมมือกับโรงพยาบาล สาธารณสุข จัดกิจกรรมเพื่อแก้ไขปัญหา

๔.๒.๑ สถานบริการสาธารณสุข จำนวน ๑ แห่ง ได้แก่

โรงพยาบาลส่งเสริมสุขภาพตำบลท่าราบ

๔.๒.๒ บุคลากรทางการแพทย์

- นักวิชาการสาธารณสุขชำนาญการ ๒ คน
- พยาบาลวิชาชีพชำนาญการ ๑ คน
- ผู้ช่วยเจ้าหน้าที่สาธารณสุข ๑ คน

๔.๓ อาชญากรรม

องค์การบริหารส่วนตำบลท่าราบไม่มีเหตุอาชญากรรมเกิดขึ้น แต่มีเหตุการณ์ลักขโมยทรัพย์สิน และอุบัติเหตุทางถนน เนื่องจากมีถนนสายหลักคือ ถนนเพชรเกษม วิธีการแก้ปัญหขององค์การบริหารส่วนตำบลท่าราบที่สามารถดำเนินการได้ตามอำนาจหน้าที่และงบประมาณที่มีอยู่อย่างจำกัด คือการติดตั้งกล้องวงจรปิดในจุดที่เป็นที่สาธารณะ ติดตั้งสัญญาณไฟกระพริบทางร่วมทางแยก รวมทั้งได้ตั้งจุดตรวจ จุดสกัด จุดบริการ ในช่วงเทศกาลที่มีวันหยุดหลายวันเพื่ออำนวยความสะดวกให้กับประชาชน โดยองค์การบริหารส่วนตำบลท่าราบได้จัดให้มีการบริการและศูนย์ป้องกันเหตุ ดังต่อไปนี้





- มีศูนย์บริการประชาชนของเจ้าหน้าที่ตำรวจประจำตำบล ๑ แห่ง ได้แก่จุดตรวจตำบลท่าราบ หมู่ที่ ๕

- มี อปพร.ออกตรวจตราความสงบร่วมกับฝ่ายปกครองท้องที่ ๒ ชุด บริเวณเชิงสะพานกอบกุล รำลึก หมู่ที่ ๓ และทางโค้งไปเจ็ดเสมียน หมู่ที่ ๗

๔.๔ ยาเสพติด

ปัญหาเสพติดในชุมชนขององค์การบริหารส่วนตำบลท่าราบ จากการที่ทางสถานีตำรวจภูธรเมืองราชบุรี ได้แจ้งให้กำนันองค์การบริหารส่วนตำบลท่าราบทราบพบว่าในเขตองค์การบริหารส่วนตำบลท่าราบมีผู้ที่ติดยาเสพติดแต่เมื่อเทียบกับพื้นที่อื่นถือว่าน้อย และยังไม่พบผู้ค้า เหตุผลก็เนื่องมาจากกว่าได้รับความร่วมมือกับทางผู้นำประชาชน หน่วยงานขององค์การบริหารส่วนตำบลท่าราบที่ช่วยสอดส่องดูแลอยู่เป็นประจำ การแก้ไขปัญหาขององค์การบริหารส่วนตำบลท่าราบสามารถทำได้เฉพาะตามอำนาจหน้าที่เท่านั้น เช่น การณรงค์ การประชาสัมพันธ์ การแจ้งเบาะแส การฝึกอบรมให้ความรู้ ถ้านอกเหนือจากอำนาจหน้าที่ ก็เป็นเรื่องของอำเภอหรือตำรวจแล้วแต่กรณี ทั้งนี้ องค์การบริหารส่วนตำบลท่าราบก็ได้ให้ความร่วมมือมาโดยตลอด

๔.๕ การสังคมสงเคราะห์

องค์การบริหารส่วนตำบลท่าราบได้ดำเนินการด้านสังคมสงเคราะห์ ดังนี้

๑. ดำเนินการจ่ายเบี้ยยังชีพให้กับผู้สูงอายุ ผู้พิการ และผู้ป่วยเอดส์
๒. รับลงทะเบียนและประสานโครงการเงินอุดหนุนเพื่อการเลี้ยงดูเด็กแรกเกิด
๓. ประสานการทำบัตรผู้พิการ
๔. ตั้งโครงการการจ้างนักเรียน/นักศึกษาทำงานช่วงปิดภาคเรียน
๕. ตั้งโครงการช่วยเหลือผู้ยากจน ยากไร้ รายได้น้อย และผู้ด้อยโอกาสไร้ที่พึ่ง
๖. ตั้งโครงการปรับปรุงซ่อมแซมบ้านคนจน

ตาราง แสดงจำนวนผู้สูงอายุที่ประสบความเดือดร้อนและคนพิการ

ลำดับ	ชื่อหมู่บ้าน	ผู้สูงอายุทั้งหมด (คน)	การช่วยเหลือ		ผู้พิการ (คน)	การช่วยเหลือ	
			ได้รับเบี้ยยังชีพแล้ว (คน)	ยังไม่ได้รับเบี้ยยังชีพ (คน)		ได้รับเบี้ยยังชีพแล้ว (คน)	ยังไม่ได้รับเบี้ยยังชีพ (คน)
๑.	บ้านท่าราบ	๑๑๙	๘๙	๓๐	๒๕	๒๕	-
๒.	บ้านกล้วย	๑๔๐	๑๑๙	๒๑	๒๘	๒๘	-
๓.	บ้านยายคลัง	๑๖๒	๑๔๑	๒๑	๔๕	๔๕	-
๔.	บ้านบางกระ	๗๘	๕๔	๒๔	๘	๘	-
๕.	บ้านคลองท่อ	๑๔๔	๑๒๘	๑๖	๓๓	๓๓	-
๖.	บ้านช่อง	๑๐๖	๙๖	๑๐	๒๒	๒๒	-
๗.	บ้านช่อง	๕๓	๓๘	๑๕	๑๓	๑๓	-
รวมทั้งสิ้น		๘๐๒	๖๖๕	๑๓๗	๑๗๔	๑๗๔	-

ที่มา : ข้อมูล ณ เดือน พฤษภาคม ๒๕๖๒





๕. ระบบบริการพื้นฐาน

๕.๑ การคมนาคมขนส่ง

การคมนาคม/การจราจร การเดินทางติดต่อระหว่างอำเภอ ตำบล และหมู่บ้าน มีถนนลาดยาง ผ่าน สะดวก มีถนนลาดยาง ติดต่อกับตัวเมืองราชบุรี ผ่านตำบลโคกหม้อ จนเข้าเขตตำบลท่าราบเป็นระยะทาง ๔ กิโลเมตร มีรถประจำทางวิ่งผ่านหมู่บ้าน ถึงตำบลเจ็ดเสมียน อำเภอโพธาราม จังหวัดราชบุรี ตำบลท่าราบ มีเส้นทางคมนาคมที่สำคัญคือ

- * ถนนเพชรเกษม (ราชบุรี-กรุงเทพ)
- * ถนนเพชรเกษมสายเก่า ทางหลวงชนบท (โยธาธิการ) (ราชบุรี-เจ็ดเสมียน)
- * ถนนเลียบบแม่น้ำท่าราบ-เจ็ดเสมียน รายละเอียดตามตารางที่ ๑๒
- * ถนนสายแยกเพชรเกษม (บ.นิสสัน) หลุมดินข้ามสะพานกอบกุลรำลึก

๕.๑.๑ ถนน รายละเอียดตามตาราง

ตาราง แสดงประเภทถนน จำนวนถนน และระยะทาง (กม.)

ประเภท	จำนวน (สาย)	ระยะทาง (กม.)	เพียงพอ	ไม่เพียงพอ
ลูกรัง	๓	๑.๖๒๗	✓	-
ลาดยาง	๑๗	๑๒.๐๙๖	✓	-
คอนกรีต	๓๓	๖.๘๒๖	✓	-
ดิน	๐	๐	-	-
อื่นๆ	๐	๐	-	-

๕.๑.๒ สะพาน รายละเอียดตามตาราง

ตาราง แสดงประเภทสะพาน จำนวนสะพาน และความพอเพียง

ประเภท	จำนวน (แห่ง)	เพียงพอ	ไม่เพียงพอ
สะพานคอนกรีต	๓	✓	
สะพานเหล็ก	๘	✓	
สะพานไม้	๐	✓	
ดิน	๐	-	
สะพานอื่นๆ	๐	-	

๕.๑.๓ การจัดการขนส่งมวลชน ประกอบด้วย

รถโดยสารประจำทาง สายราชบุรี – โพธาราม

รถไฟ (รฟท.) สายใต้รถทุกขบวน ยกเว้น รถด่วน รถด่วนพิเศษ

๕.๒ การไฟฟ้า

การขยายเขตไฟฟ้า ปัจจุบันมีไฟฟ้าใช้ทุกครัวเรือน คิดเป็น ๑๐๐ เปอร์เซ็นต์ ปัญหาคือไฟฟ้าส่องสว่างทางหรือที่สาธารณะยังไม่สามารถดำเนินการครอบคลุมพื้นที่ได้ทั้งหมด เนื่องจากพื้นที่ที่มีความต้องการให้ติดตั้งไฟฟ้าส่องสว่างนั้นยังไม่เป็นที่สาธารณะ องค์การบริหารส่วนตำบลท่าราบจึงไม่สามารถดำเนินการได้เช่นเดียวกับถนน การแก้ปัญหาคือ ประสานความร่วมมือกันหลายๆ ฝ่าย เพื่อที่จะทำความเข้าใจกับประชาชนในพื้นที่ และวิธีการที่จะดำเนินการแก้ไขอย่างไร ทั้งนี้ องค์การบริหารส่วนตำบลท่าราบก็ได้ตั้งงบประมาณในส่วนนี้ไว้แล้ว และได้แจ้งประชาสัมพันธ์ให้ประชาชนได้รับทราบถึงเหตุผลเพื่อที่จะได้ช่วยกันแก้ไขปัญหให้กับชุมชน





๕.๓ การประปา

การประปา องค์การบริหารส่วนตำบลท่าราบมีกิจการประปาเป็นขององค์การบริหารส่วนตำบลท่าราบเอง สามารถให้บริการได้ครอบคลุมทุกหลังคาเรือน คิดเป็น ๑๐๐ เปอร์เซ็นต์ และมีน้ำใช้ตลอดทั้งปี ปัญหาคือมีข้อร้องเรียนเรื่องน้ำประปาขุ่นบ่อยครั้ง สาเหตุเนื่องจากเป็นท่อประปาเก่าเกิดการตกตะกอนของน้ำ และไม่มีแหล่งน้ำดิบในการผลิตประปาต้องขอใช้จากพื้นที่อื่นทำให้มีค่าใช้จ่ายมาก ประปาขององค์การบริหารส่วนตำบลท่าราบยังไม่สามารถที่จะผลิตเป็นน้ำประปาสำหรับบริโภคได้ ต้องใช้งบประมาณสูงมากในการดำเนินการ ปัจจุบันองค์การบริหารส่วนตำบลท่าราบยังไม่ประสบปัญหาการขาดแคลนน้ำสามารถที่จะจัดหา น้ำดิบสำหรับผลิตประปาให้ชุมชนได้ การแก้ปัญหา คือ การลงพื้นที่ดำเนินการแก้ไขตามจุดที่เกิดปัญหาในทันที การพิจารณาโครงการต่างๆ ที่ไม่สามารถดำเนินการได้นั้น เช่น โครงการก่อสร้างโรงสูบน้ำจ่ายสารเคมีและเก็บสารเคมีการประปา ฯลฯ องค์การบริหารส่วนตำบลท่าราบก็นำบรรจุในแผนพัฒนาสามปีเพื่อที่จะพิจารณาดำเนินการในปีต่อไป เมื่อมีงบประมาณและความจำเป็นก็สามารถดำเนินโครงการได้ต่อเนื่อง เพื่อตอบสนองต่อความต้องการของประชาชนต่อไป ปัจจุบันประชาชนมีประปาใช้ ดังนี้

- (๑) จำนวนครัวเรือนที่ใช้น้ำประปา ๑,๒๑๙ หลังคาเรือน
- (๒) หน่วยงานเจ้าของกิจการประปา ขององค์การบริหารส่วนตำบลท่าราบ ๓ แห่ง
- (๓) ปริมาณการใช้น้ำประปาเฉลี่ย ๕๐๐ - ๕๕๐ ลบ.ม. ต่อวัน
- (๔) แหล่งน้ำดิบที่ใช้ผลิตน้ำประปาได้จาก แม่น้ำแม่กลอง (/)
บึงสาธารณหนองรี (/) (แหล่งน้ำผิวดิน) แหล่งน้ำใต้ดิน (-)

๕.๔ โทรศัพท์

ปัจจุบันทุกหมู่บ้าน ใช้โทรศัพท์เคลื่อนที่ที่เป็นส่วนใหญ่ องค์การบริหารส่วนตำบลท่าราบมีห้องประชาสัมพันธ์เสียงไร้สายจำนวน ๑ แห่ง ประชาสัมพันธ์ครบทั้ง ๗ หมู่บ้าน

๕.๕ ไปรษณีย์หรือการสื่อสารหรือการขนส่ง และวัสดุ ครุภัณฑ์

ที่ทำการไปรษณีย์ที่ใกล้ที่สุด ได้แก่ ไปรษณีย์เมืองราชบุรี ตั้งอยู่ ตำบลหน้าเมืองราชบุรี อำเภอเมืองราชบุรี จังหวัดราชบุรี ห่างจากตำบลท่าราบ ประมาณ ๗ กิโลเมตร





๖. ระบบเศรษฐกิจ

ประชาชนในเขตองค์การบริหารส่วนตำบลท่าราบ มีรายได้เฉลี่ยต่อหัวต่อปี ๘๓,๔๘๘.-บาท (ข้อมูลจาก จปฐ) ปี ๒๕๖๒ ประชาชนในเขตองค์การบริหารส่วนตำบลท่าราบ ร้อยละ ๔๕.๐๒ ประกอบอาชีพพนักงานบริษัท/รับจ้างทั่วไป ได้แก่ รับจ้างทำงานในโรงงานอุตสาหกรรมขนาดใหญ่และขนาดกลาง ร้อยละ ๘.๕๖ ประกอบอาชีพค้าขาย ร้อยละ ๕.๔๐ ประกอบอาชีพ รับราชการ/รัฐวิสาหกิจ ร้อยละ ๔.๘๘ ประกอบอาชีพเกษตรกรรม เช่น การทำไร่อ้อย ไร่มะขามเทศ การทำสวนผลไม้และผัก ร้อยละ ๐.๔๐ ประกอบอาชีพเลี้ยงสัตว์ ได้แก่ การเลี้ยงสุกร เลี้ยงโค เลี้ยงปลา เลี้ยงไก่ ฯลฯ โดยสามารถประมาณการผู้ประกอบการประกอบอาชีพ รายละเอียดตามตาราง

ตาราง แสดงจำนวนอาชีพของประชาชนในตำบลท่าราบ

ผู้ประกอบการอาชีพ	เกษตรกรรม	เลี้ยงสัตว์	รับราชการ/ รัฐวิสาหกิจ	พนักงานบริษัท/ รับจ้างทั่วไป	ค้าขาย	อื่นๆ
คิดเป็นจำนวนราย	๑๕๐	๑๒	๑๖๖	๑,๓๘๓	๒๖๓	๑,๐๘๘
คิดเป็นเปอร์เซ็นต์ (%)	๔.๘๘	๐.๔๐	๕.๔๐	๔๕.๐๒	๘.๕๖	๓๕.๓๔

ที่มา : ข้อมูลความจำเป็นพื้นฐาน(จปฐ) ปี ๒๕๖๒

๖.๑ การเกษตร

ประชากรส่วนใหญ่ร้อยละ ๔.๘๘ ประกอบอาชีพเกษตรกรรมได้แก่ ทำไร่อ้อย ปลูกไม้ผล ผัก และนาข้าว ที่เหลือประกอบอาชีพส่วนตัวและรับจ้าง สำหรับพื้นที่ในการทำการเกษตรของตำบลท่าราบ ประกอบด้วย

ลำดับที่	ประเภทพืชเศรษฐกิจ	จำนวนพื้นที่ปลูก/ไร่
๑.	พืชไร่(อ้อย)	๑,๒๕๒
๒.	ไม้ผล	๗๑๘
๓.	ผัก	๒๗๒
๔.	ข้าว	๑๓๐
๕.	ไม้ดอก	๔๒

๖.๒ การประมง

ตำบลท่าราบ มีการทำประมง คือการเลี้ยงปลาในกระชัง บริเวณริมแม่น้ำแม่กลอง ตั้งแต่ หมู่ที่ ๑ - หมู่ที่ ๗

๖.๓ การปศุสัตว์

ตำบลท่าราบ มีการปศุสัตว์ คือการเลี้ยงโค ในหมู่ที่ ๒ และหมู่ที่ ตำบลท่าราบ อำเภอเมืองราชบุรี จังหวัดราชบุรี

๖.๔ การบริการ

หน่วยบริการในเขตองค์การบริหารส่วนตำบลท่าราบ ประกอบด้วย

ลำดับที่	สถานประกอบการ	จำนวน
๑.	โรงโม่,เซรามิก,เครื่องปั้นดินเผา	๓
๒.	อวดดอกยาง	๑
๓.	ร้านทำผม	๕
๔.	สถานีบริการน้ำมัน	๒
๕.	ปั้มน้ำมันหลอด	๕
๖.	มินิมาร์ท	๑
๗.	ห้องเช่า	๕





ลำดับที่	สถานประกอบการ	จำนวน
๘.	เชื่อมประกอบการ	๒
๙.	ผลิตน้ำดื่ม	๑
๑๐.	ทำพาสเลส	๑
๑๑.	ร้านซ่อมรถ	๓
๑๒.	เช่าที่ดินที่ ๑ แห่ง	๑
๑๓.	ร้านอุปกรณ์ก่อสร้าง	๑
๑๔.	โรงกลั่นไม้	๓
๑๕.	ร้านค้า	๒๙

๖.๕ การท่องเที่ยว

ในเขตตำบลท่าราบไม่มีแหล่งท่องเที่ยว แต่ได้ส่งเสริมการท่องเที่ยวให้เกิดขึ้นในชุมชน เช่น การจัดงานประเพณีต่าง ๆ

๖.๖ อุตสาหกรรม

อุตสาหกรรม/ธุรกิจ รายละเอียดตามตาราง

ลำดับที่	ประเภทอุตสาหกรรม/ธุรกิจ	จำนวนโรงงาน/บริษัท/ ผู้ประกอบการ	จำนวน แรงงาน (คน)	ผลิตภัณฑ์
๑	ผลิตเครื่องเคลือบดินเผา	นางบังอร ตั้งรัตนสมบุญ	๑๒	กระถางต้นไม้ ๔,๐๐๐ ใบ , โถง ๖,๐๐๐ ใบ
๒	ผลิตผลิตภัณฑ์ดินเผา เช่นกระถาง	นายประพันธ์-นายเฉลิมพล อังอุตชาติ	๓๕	กระถางแดง ๒๖๐,๐๐๐ ใบ
๓	ผลิตเซรามิค	บ.จก.รัตนโกสินทร์เซรามิค(๔)	๒๗	ผลิตภัณฑ์ เซรามิค ๕๐,๐๐๐ ชิ้น
๔	ทำเทียนไข,เทียนพรรษา	บริษัท สหสากลมาร์เก็ตติ้ง จำกัด	๖๑	เทียนชนิดต่างๆ ๒๕๐ ตัน
๕	ทำเครื่องเคลือบดินเผา เช่น กระถาง ต้นไม้	บ.จก.ไซมิส เมอร์ชานไดส์	๒๐๐	กระถางต้นไม้
๖	ผลิตแอสฟัลต์ติกคอนกรีต	บริษัทท่าราบก่อสร้าง จำกัด	๘	แอสฟัลต์ติกคอนกรีต ๔๐,๐๐๐ ตัน
๗	ผลิตยางอัดดอก	บ.จก.ยูโรไทร์	๒๖	ยางอัดดอก ๔๐,๐๐๐ เส้น
๘	ทำผลิตภัณฑ์จากไม้ เช่น ไม้รองพื้น ลังไม้	หจก.เอนกทรัพย์	๘	ไม้รองพื้น ๙๐๐๐ ลบ.ฟ.

ที่มา : <http://www.industry.go.th/ops/pio/ratchaburi/Page/home.aspx>

๖.๗ การพาณิชย์และกลุ่มอาชีพ

กลุ่มอาชีพ

มีกลุ่มอาชีพ จำนวน ๒ กลุ่ม

๑. กลุ่มผลิตดอกไม้จันทร์
๒. กลุ่มผลิตภัณฑ์ชุมชนตำบลท่าราบ (ผลิตสบู่สมุนไพร)

๖.๘ แรงงาน

ประชากรส่วนใหญ่ประมาณร้อยละ ๖๐ ประกอบอาชีพพนักงานบริษัท/รับจ้างทั่วไป ในโรงงานอุตสาหกรรมในพื้นที่ และตำบลใกล้เคียง สำหรับอาชีพเกษตรกรรม จ้างแรงงานนอกพื้นที่ในการเก็บเกี่ยวผลผลิต





๗. ศาสนา ประเพณี วัฒนธรรม

๗.๑ การนับถือศาสนา

ข้อมูลผู้นับถือศาสนา ประชาชนส่วนใหญ่ในพื้นที่ตำบลท่าราบ นับถือศาสนาพุทธ ในอัตราร้อยละ ๙๙ ส่วนที่เหลือร้อยละ ๑ นับถือศาสนาอื่น

ข้อมูลศาสนสถาน รายละเอียดตามตาราง

ตารางแสดงรายชื่อวัดและสำนักสงฆ์ในเขตตำบลท่าราบ และเจ้าอาวาส

ลำดับ	ชื่อวัด	ที่ตั้ง	เจ้าอาวาส
๑.	วัดบ้านกล้วย	หมู่ที่ ๓	พระครูสุธรรมธิตี
๒.	วัดบางกระ (เชิงหวาย)	หมู่ที่ ๔	พระครูใบฎีกาสุนทรวิจิตร
๓.	วัดคลองโพธิ์	หมู่ที่ ๕	พระครูเกษมธรรมวัฒน์
๔.	วัดบ้านช่อง	หมู่ที่ ๗	พระครูรัตนวโรภาส

๗.๒ ประเพณีและงานประจำปี

- ประเพณีทำบุญกลางบ้านศาลหลวงปู่ชัยยันต์ หมู่ที่ ๔ ช่วงเวลา เดือนมกราคม เมษายน
- ประเพณีแห่หลวงพ่อดำ หมู่ที่ ๑ ทุกวันขึ้น ๑ ค่ำ เดือน ๖ ของทุกปี
- ประเพณีแห่เจ้าพ่อเขางู หมู่ที่ ๒ ทุกวันขึ้น ๖ ค่ำ เดือน ๖ ของทุกปี
- ประเพณีวันสงกรานต์ ระหว่างวันที่ ๑๓-๑๕ เมษายน ของทุกปี
- ประเพณีวันเข้าพรรษา ออกพรรษา ประมาณเดือน กรกฎาคม ตุลาคม พฤศจิกายน ของทุกปี
- ประเพณีวันลอยกระทง ประมาณเดือน ตุลาคม พฤศจิกายน ของทุกปี

๗.๓ ภูมิปัญญาท้องถิ่น ภาษาถิ่น

ภูมิปัญญาท้องถิ่น ประชาชนใน หมู่ที่ ๖ ตำบลท่าราบ ได้ร่วมอนุรักษ์ภูมิปัญญาท้องถิ่น ได้แก่ เพลงพื้นบ้าน โดยได้ร่วมกับองค์การบริหารส่วนตำบลท่าราบ ถ่ายทอดความรู้ให้แก่เยาวชนในหมู่บ้านร่วมอนุรักษ์เพลงพื้นบ้านดั้งเดิมเพื่อไม่ให้สูญหายไป

ภาษาถิ่น ส่วนใหญ่พูดภาษาภาคกลาง ๙๕% มีบางส่วนพูดภาษาอีสาน

๗.๔ สินค้าพื้นเมืองและของที่ระลึก

ในพื้นที่ตำบลท่าราบ มีโรงโม่ในพื้นที่จำนวน ๒ โรงงาน สินค้าที่ระลึกเป็นผลิตสินค้าประเภทเซรามิกส์ทุกประเภท ของตกแต่งบ้านและสวน ทั้งภายนอกและภายใน เช่น โถงน้ำพุ-น้ำล้น แจกัน กระถางปลูกต้นไม้ อ่างเลี้ยงบัว โต๊ะสนาม โคมไฟ อ่างล้างหน้า เป็นต้น รวมไปถึง ของที่ระลึกประจำจังหวัดราชบุรี โถงลายมังกรสำหรับใส่ปากกาดินสอ พวงกุญแจโถงลายมังกร ที่ติดตู้เย็น (MAGNET) โถงลายมังกร ของชำร่วยงานแต่งงาน ของรับไหว้งานแต่งงาน ของชำร่วยงานศพ ของที่ระลึกงานเกษียณอายุ และเบญจรงค์ โถงชั้น แก้วกาแฟ เป็นต้น





๘. ทรัพยากรธรรมชาติ

๘.๑ น้ำ

แหล่งน้ำผิวดินสำคัญขององค์การบริหารส่วนตำบลท่าราบ ซึ่งใช้ประโยชน์ในการอุปโภค บริโภค และเกษตรกรรมภายในเขตองค์การบริหารส่วนตำบลท่าราบ ได้แก่ แม่น้ำแม่กลอง มีความสำคัญเป็นลำน้ำสายหลักของอำเภอเมืองราชบุรี และอื่นๆ ในจังหวัดราชบุรี ต้นน้ำเกิดในบริเวณเขตแดนไทยกับสาธารณรัฐสังคมนิยมแห่งสหภาพพม่า ไหลผ่านอำเภอศรีสวัสดิ์ อำเภอไทรโยค อำเภอเมือง อำเภอท่าเรือ อำเภอดำรงวิทยารมย์ จังหวัดกาญจนบุรี อำเภอบ้านโป่ง อำเภอโพธาราม อำเภอเมือง อำเภอดำเนินสะดวกจังหวัดราชบุรีและไหลผ่านสู่อ่าวไทยที่อำเภอเมืองจังหวัดสมุทรสงคราม นอกจากนี้ บริเวณพื้นที่สองฝั่งแม่น้ำแม่กลอง มีลำน้ำสายย่อยตลอดจนคลองขุด และคลองซอยจำนวนมากสามารถใช้น้ำได้ตลอดปี

๘.๒ ป่าไม้

ในเขตตำบลท่าราบไม่มีป่าไม้

๘.๓ ภูเขา

ในเขตตำบลท่าราบไม่มีภูเขา

๘.๔ ทรัพยากรธรรมชาติที่สำคัญขององค์กรปกครองส่วนท้องถิ่น

ในเขตตำบลท่าราบ ไม่มีแหล่งทรัพยากรธรรมชาติ





๙. โครงสร้างการจัดแบ่งส่วนราชการและการบริหารบุคคลของ อบต.

การจัดโครงสร้างส่วนราชการขององค์การบริหารส่วนตำบลท่าราบ ประกอบด้วย

๑) ปลัดองค์การบริหารส่วนตำบล

มีปลัดองค์การบริหารส่วนตำบล (นักบริหารงาน อบต.) เป็นผู้รับผิดชอบเกี่ยวกับการปฏิบัติตามนโยบายของแผนงาน ที่สภาองค์การบริหารส่วนตำบลเป็นผู้กำหนดให้สอดคล้องกับ กฎหมาย นโยบายของผู้บริหาร ให้คำปรึกษา และเสนอความเห็นต่อผู้บริหาร ที่เกี่ยวข้องกับการดำเนินงานในหน้าที่และความรับผิดชอบ ปกครองบังคับบัญชาพนักงานส่วนตำบล และลูกจ้างในองค์การบริหารส่วนตำบล

๒) สำนักงานปลัดองค์การบริหารส่วนตำบล

ให้มีหัวหน้าสำนักงานปลัดองค์การบริหารส่วนตำบลเป็นผู้บังคับบัญชาและรับผิดชอบในการปฏิบัติราชการของสำนักงานปลัดองค์การบริหารส่วนตำบล มีหน้าที่รับผิดชอบเกี่ยวกับงานวางแผนอัตรากำลัง งานกำหนดตำแหน่งและอัตราเงินเดือน งานบรรจุ แต่งตั้งการเลื่อนระดับ งานโอน ย้าย งานทะเบียนประวัติและบัตร งานฝึกอบรมและพัฒนาบุคลากร งานประเมินผลการปฏิบัติงานและพิจารณาความดีความชอบ งานดำเนินการทางวินัย งานเกี่ยวกับการออกจากราชการ งานเสนอขอเครื่องราชอิสริยาภรณ์ และประกาศเกียรติคุณ งานธุรการ งานสารบรรณกลาง งานรัฐพิธี พิธีการต่างๆ งานประชาสัมพันธ์หน่วยงาน งานรับรอง งานรักษาความสะอาดและความปลอดภัยสถานที่ราชการ งานด้านนิติกร และดำเนินคดี งานเกี่ยวกับตราข้อบัญญัติ ระเบียบของหน่วยงาน งานเกี่ยวกับข้อมูลข่าวสารงานเกี่ยวกับเรื่องราวร้องทุกข์ งานเกี่ยวกับการถ่ายโอนภารกิจตาม พ.ร.บ. กำหนดแผนและขั้นตอนการกระจายอำนาจให้แก่องค์กรปกครองส่วนท้องถิ่น พ.ศ. ๒๕๔๒ งานสาธารณสุข งานเกี่ยวกับการประชุมสภาองค์การบริหารส่วนตำบล งานเกี่ยวกับการประชุมกรรมการต่าง ๆ งานสิทธิสวัสดิการ ทะเบียนประวัติ การพัฒนาอบรมสมาชิกสภาองค์การบริหารส่วนตำบล งานส่งเสริมการมีส่วนร่วมของประชาชน งานส่งเสริมประชาธิปไตย งานเลือกตั้งนายกององค์การบริหารส่วนตำบลและสมาชิกสภาองค์การบริหารส่วนตำบล งานจัดทำแผนพัฒนาองค์การบริหารส่วนตำบล งานจัดทำระบบข้อมูล (ศูนย์ข้อมูล) งานจัดทำข้อบัญญัติงบประมาณรายจ่ายประจำปี/รายจ่ายเพิ่มเติม งานเกี่ยวกับโครงการเงินอุดหนุนต่างๆ งานโครงการตามพระราชดำริ งานการจัดการสิ่งแวดล้อม งานประสานหน่วยงานต่างๆ ราชการที่มีได้กำหนดให้เป็นหน้าที่ของส่วนราชการใด งานอื่นๆ ที่เกี่ยวข้องและได้รับมอบหมาย

๓) กองคลัง

ให้มีผู้อำนวยการกองคลังองค์การบริหารส่วนตำบล เป็นผู้บังคับบัญชาและรับผิดชอบในการปฏิบัติราชการของกองคลังองค์การบริหารส่วนตำบล มีหน้าที่รับผิดชอบเกี่ยวกับงานเกี่ยวกับการเบิกจ่าย รับ นำส่ง เก็บรักษาเงินและเอกสารทางการเงิน งานเกี่ยวกับการตรวจสอบเอกสารการเบิกจ่ายและอนุมัติฎีกา งานเกี่ยวกับเงินเดือน ค่าจ้าง ค่าตอบแทนและเงินอื่น ๆ งานคำขอเบิกเงิน สวัสดิการต่างๆ งานจัดทำบัญชี งานทะเบียนคุมรายได้ รายจ่ายทุกประเภท และจัดทำทะเบียนคุมเงิน งานจัดทำงบทดลอง งบแสดงฐานะทางการเงิน งบทรัพย์สิน งบหนี้สิน-เจ้าหนี้ และเงินสะสมประจำเดือนประจำปี งานจัดทำข้อมูลสถิติการคลัง งานควบคุมการเบิกจ่ายเงินงบประมาณ งานเกี่ยวกับการจัดซื้อจัดจ้าง จัดหาพัสดุ งานเกี่ยวกับซ่อมแซม บำรุงรักษาพัสดุ งานจำหน่ายพัสดุ ครุภัณฑ์ หรือทรัพย์สิน งานการควบคุมรับ จ่ายพัสดุ งานตรวจสอบการรับ จ่ายพัสดุประจำปี งานเกี่ยวข้องกันทรัพย์สิน งานจัดเก็บภาษีงานอื่นๆ ที่เกี่ยวข้องและได้รับมอบหมาย

๔) กองช่าง

ให้มีผู้อำนวยการกองช่างองค์การบริหารส่วนตำบลเป็นผู้บังคับบัญชาและรับผิดชอบในการปฏิบัติราชการของกองช่างองค์การบริหารส่วนตำบลมีหน้าที่รับผิดชอบเกี่ยวกับงานสำรวจและจัดทำโครงการ งานออกแบบและเขียนแบบ งานตรวจสอบการก่อสร้าง งานรวบรวมจัดเก็บประวัติโครงการต่างๆ งานการควบคุมอาคาร งานจัดทำแผนที่และแผนผังต่างๆ งานประมาณโครงการต่าง ๆ งานเกี่ยวกับการประชาสัมพันธ์เกี่ยวกับผลงานของกองช่าง งานกำหนดราคากลางของวัสดุและงานต่าง ๆ ของท้องถิ่น งานวางแผนการปฏิบัติงานการก่อสร้างและซ่อมบำรุง งาน





ควบคุมการก่อสร้าง งานคุมการซ่อมแซมและบำรุงรักษาพัสดุและทรัพย์สิน งานเกี่ยวกับการสาธารณสุขโรค งานเกี่ยวกับการป้องกันและบรรเทาสาธารณภัย งานระบายน้ำ งานสนามกีฬาองค์การบริหารส่วนตำบล งานอื่นๆ ที่เกี่ยวข้องและได้รับมอบหมาย

๔) กองการศึกษา ศาสนาและวัฒนธรรม

ให้มีหัวหน้าส่วนการศึกษากองการบริหารส่วนตำบลเป็นผู้บังคับบัญชาและรับผิดชอบในการปฏิบัติราชการของส่วนการศึกษากองการบริหารส่วนตำบล มีหน้าที่รับผิดชอบเกี่ยวกับงานส่งเสริมการศึกษา วัฒนธรรม จารีตประเพณีและภูมิปัญญาท้องถิ่น งานส่งเสริมการศึกษา งานสังคมสงเคราะห์ งานห้องสมุดประชาชน งานอื่นๆ ที่เกี่ยวข้องและได้รับมอบหมาย

จำนวนบุคลากร จำนวน ๓๗ คน แยกตามส่วนต่างๆ รายละเอียดตามตารางที่ ๑๖

ตารางที่ ๑๖ แสดงจำนวนบุคลากร

ส่วน/สำนัก	พนักงานส่วนตำบล	ลูกจ้างประจำ	พนักงานจ้าง	รวม
สำนักงานปลัดฯ	๗	๐	๑๐	๑๗
กองคลัง	๓	๑	๒	๖
กองช่าง	๑	๐	๗	๘
ส่วนการศึกษาฯ	๒	๑	๓	๖
รวมทั้งสิ้น	๑๒	๒	๒๒	๓๖

๒) ระดับการศึกษาของบุคลากร แยกตามระดับ ดังแสดงตามตารางที่ ๑๗ ตามลำดับ

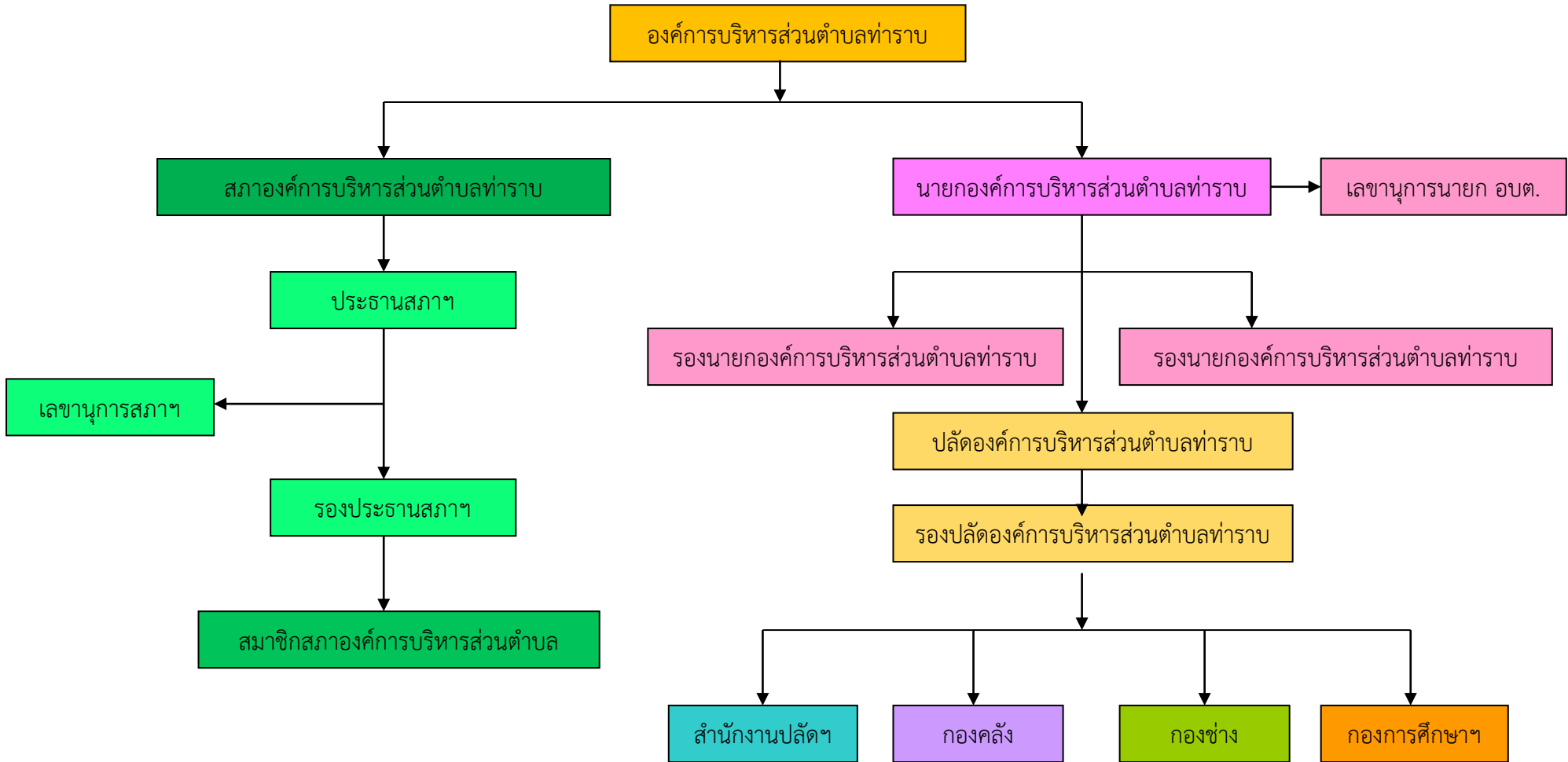
ตารางที่ ๑๗ แสดงระดับการศึกษาของบุคลากร (ข้าราชการ)

๑.	ประถมศึกษา	จำนวน	๐	คน
๒.	มัธยมศึกษา	จำนวน	๐	คน
๓.	อนุปริญญา	จำนวน	๐	คน
๔.	ปริญญาตรี	จำนวน	๖	คน
๕.	ปริญญาโท	จำนวน	๖	คน





โครงสร้างองค์การบริหารส่วนตำบลท่าราบ





โครงสร้างการแบ่งส่วนราชการขององค์การบริหารส่วน

ตำบลท่าราบ

